

北海道

縄文のまち ハンドブック&スタンプラリー

縄文八十八カ所めぐり!

現在39遺跡

簡単な遺跡の内容と、出土品の展示施設や
体験学習メニューがのってるよ。
きっと、みんなが行きたくなる
遺跡が見つかるはず。

お父さん・お母さんには…

家族旅行の計画づくりに!

学校の先生には…

授業づくりの参考に!

旅行会社には……

新商品の開発に!

24 江別チャシ／
旧豊平河畔遺跡

石狩 | 江別市

江別市工業町12番地

10 江別古墳群

石狩 | 江別市

江別市元江別858番地の4、
858番地の4地先河川敷地

25 元江別1遺跡

石狩 | 江別市

江別市見晴台102番地ほか

39 丘珠縄文遺跡

石狩 | 札幌市

札幌市東区丘珠町574番地2
(サッポロさとらんど内)

26 江別太遺跡

石狩 | 江別市

江別市江別太227番地
地先河川敷地

6 石狩紅葉山49号遺跡

石狩 | 石狩市

石狩市花川435

13 キウス周堤墓群

石狩 | 千歳市

千歳市中央2777ほか

5 カリンバ遺跡

石狩 | 恵庭市

恵庭市黄金中央5丁目216-7

27 美々貝塚

石狩 | 千歳市

千歳市美々758

35 曾我北栄 環状列石

後志 | ニセコ町

ニセコ町字曾我252番地5

32 港大照寺遺跡

後志 | 蘭越町

蘭越町港町

37 青苗遺跡

樺山 | 奥尻町

奥尻町字青苗437

36 ピリカ遺跡

樺山 | 今金町

今金町字美利河228-1

21 浜中2遺跡

宗谷 | 礼文町

礼文町大字船泊村字浜中

1 船泊遺跡

宗谷 | 礼文町

礼文町大字船泊村字大備



28 史跡垣ノ島遺跡

渡島 | 函館市

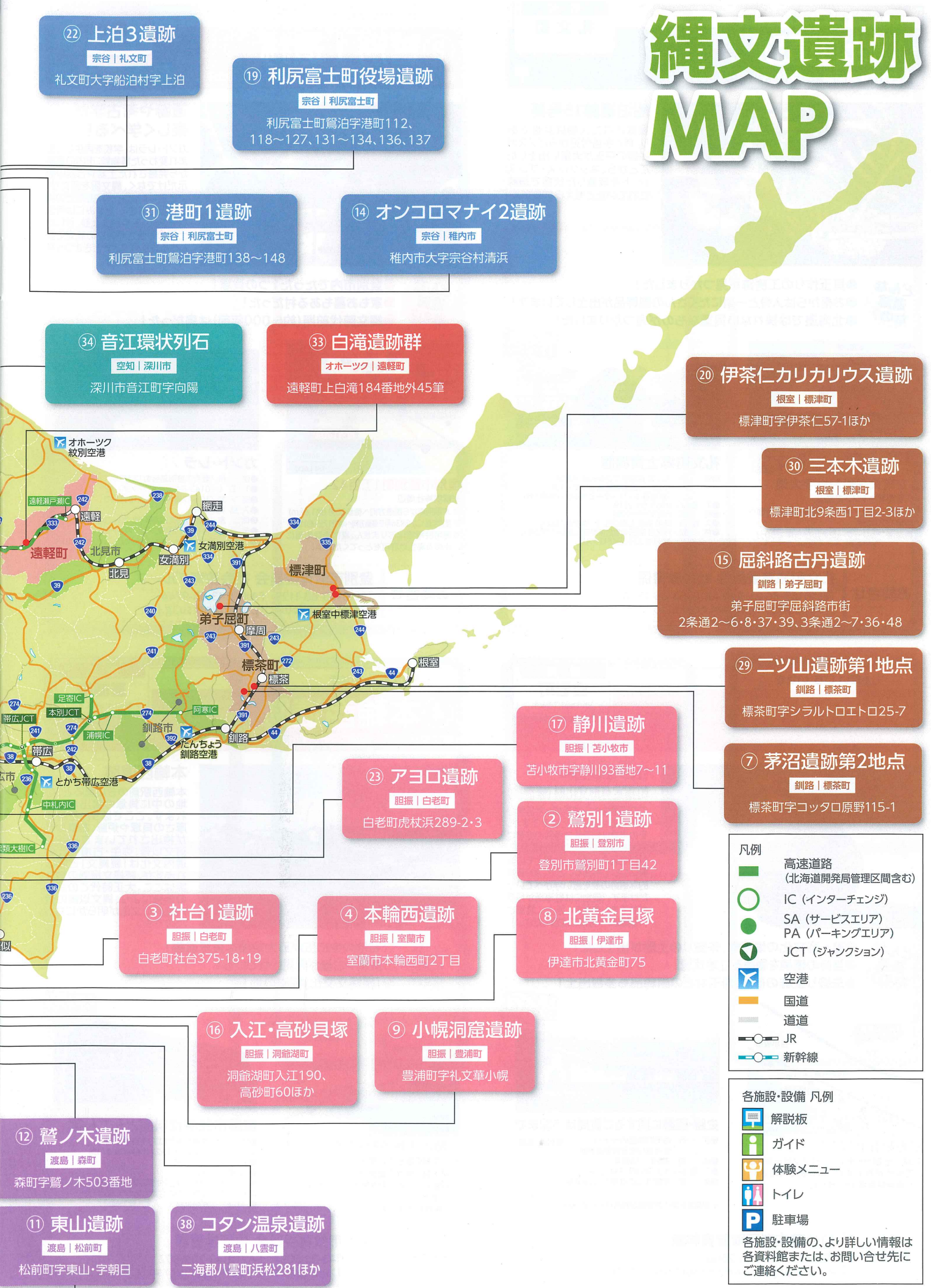
函館市白尻町

18 史跡大船遺跡

渡島 | 函館市

函館市大船町

縄文遺跡 MAP



22 上泊3遺跡
宗谷 | 礼文町
礼文町大字船泊村字上泊

19 利尻富士町役場遺跡
宗谷 | 利尻富士町
利尻富士町鷺泊字港町112、
118~127、131~134、136、137

31 港町1遺跡
宗谷 | 利尻富士町
利尻富士町鷺泊字港町138~148

14 オンコロマナイ2遺跡
宗谷 | 稚内市
稚内市大字宗谷村清浜

34 音江環状列石
空知 | 深川市
深川市音江町字向陽

33 白滝遺跡群
オホーツク | 遠軽町
遠軽町上白滝184番地外45筆

20 伊茶仁カリカリウス遺跡
根室 | 標津町
標津町字伊茶仁57-1ほか

30 三本木遺跡
根室 | 標津町
標津町北9条西1丁目2-3ほか

15 屈斜路古丹遺跡
釧路 | 弟子屈町
弟子屈町字屈斜路市街
2条通2~6・8・37・39、3条通2~7・36・48

29 ニツ山遺跡第1地点
釧路 | 標茶町
標茶町字シラルトロエトロ口25-7

7 茅沼遺跡第2地点
釧路 | 標茶町
標茶町字コッタロ原野115-1

17 静川遺跡
胆振 | 苫小牧市
苫小牧市字静川93番地7~11

23 アヨロ遺跡
胆振 | 白老町
白老町虎杖浜289-2・3

2 鷺別1遺跡
胆振 | 登別市
登別市鷺別町1丁目42

3 社台1遺跡
胆振 | 白老町
白老町社台375-18・19

4 本輪西遺跡
胆振 | 室蘭市
室蘭市本輪西町2丁目

8 北黄金貝塚
胆振 | 伊達市
伊達市北黄金町75

16 入江・高砂貝塚
胆振 | 洞爺湖町
洞爺湖町入江190、
高砂町60ほか

9 小幌洞窟遺跡
胆振 | 豊浦町
豊浦町字礼文華小幌

12 鷺ノ木遺跡
渡島 | 森町
森町字鷺ノ木503番地

11 東山遺跡
渡島 | 松前町
松前町字東山・字朝日

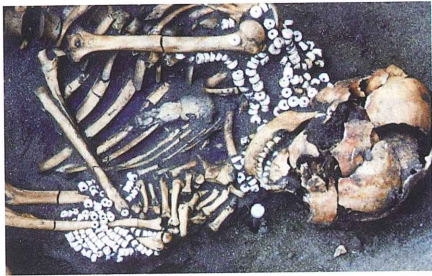
38 コタン温泉遺跡
渡島 | 八雲町
二海郡八雲町浜松281ほか

- 凡例
- 高速道路 (北海道開発局管理区間含む)
 - IC (インターチェンジ)
 - SA (サービスエリア)
 - PA (パーキングエリア)
 - JCT (ジャンクション)
 - 空港
 - 国道
 - 道道
 - JR
 - 新幹線

- 各施設・設備 凡例
- 解説板
 - ガイド
 - 体験メニュー
 - トイレ
 - 駐車場
- 各施設・設備の、より詳しい情報は各資料館または、お問い合わせ先にご連絡ください。

① 船泊遺跡

縄文時代後期前葉～中葉(約3,800～3,500年前)



船泊遺跡15号墓

埋葬された人物は女性であり、首と手首付近からピノスガイ製の平玉が大量に出土したことから、ネックレス・ブレスレットを装着した状態で埋葬されていたと考えられます。

- どんな遺跡なの?
- 貝玉作りの工房跡が見つかりました!
 - お墓からは人骨と一緒にたくさんの副葬品が出土しています!
 - 北海道では採れない貴重なものが見つかりました!



礼文町大字船泊村字大備
※久種湖畔キャンプ場周辺
● 香深港フェリーターミナルから船泊方面へ路線バス40分
● 香深港フェリーターミナルから車で30分

礼文町郷土資料館

● 住 所 / 礼文町香深字ウシ958-4番地
礼文町民活動総合センター1階
(香深港フェリーターミナルから徒歩1分)

● T E L / 0163-86-2119

● 時 間 / 8時30分～17時

● 入 館 料 / 高校生以上310円、小・中学生160円

● 休 館 / 月曜日(祝日の場合は翌日)、7月～9月は無休、10月は土日、及び11～4月

お問合せ **礼文町教育委員会 社会教育係**
TEL:0163-86-2119 FAX:0163-86-2190
syakyou@town.rebun.hokkaido.jp

② 鷺別1遺跡

縄文時代前期～続縄文時代(約6,000～2,000年前)



遺跡や考古学が楽しく学べる!

カント・レラは、学校を再生して生まれ変わった博物館。市内の遺跡から発掘された土器や石器の展示だけでなく、縄文服を着たり、まが玉づくりや火起こしなどの縄文体験もできる!夏休みには特製ワークシートや縄文太鼓、秋には土器の野焼きや縄文の味覚を楽しむ登別縄文どきどきまつりなどのイベントもある。

- どんな遺跡なの?
- 登別市内でたった1つの貝塚!
 - 家もお墓もある村だった!
 - 縄文時代前期(約6,000年前)は島だった!



登別市鷺別町1丁目42
※鷺別神社周辺
● JR鷺別駅から国道方向へ徒歩25分(約1.6km)
● 登別室蘭ICからR36号を室蘭方向へ車で17分(約11km)
※専用駐車場はありません。真宗寺駐車場に止める場合は許可をとってください。



カント・レラ

● 住 所 / 登別市登別温泉町123番地

● T E L / 0143-84-2069 (FAX兼)

● 時 間 / 10～17時 ※11月は16時まで

● 入 館 料 / 無料

● 休 館 / 月曜日、祝日の翌日等、12～3月

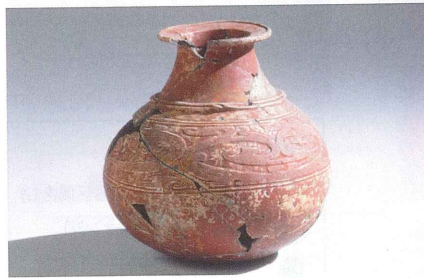
● テー マ / 考古学と遺跡から何がわかるか

● H P / <http://www.city.noboribetsu.lg.jp/docs/kantorera>

お問合せ **登別市教育委員会 社会教育グループ**
TEL:0143-88-1129 FAX:0143-85-9744
e-mail:syakyou@city.noboribetsu.lg.jp

③ 社台1遺跡

縄文晩期



社台1遺跡出土の町指定有形文化財(修復後)

この遺跡は火山が形成した舌状台地の先端に作られたものですが、その用途は地理的な条件の変遷にも大きな影響を受けていました。付近を流れる河川の作用とその影響についても知ることで、より具体的な遺跡の姿を思い浮かべただけです。(現地には駐車場が用意されておりません。路上に駐車される際は、十分にご注意ください)

- どんな遺跡なの?
- 亀ヶ岡文化の墳墓部。朱塗りの土器が出土した!
 - 当時の環境を物語る立地状況!
 - 朱塗り土器のほか、勾玉などの副葬品も多数出土!



白老町社台375-18・19
● JR白老駅から車で10分(クマが出没する可能性あり、徒歩での来場は危険です)
※専用駐車場はありません。

史跡・遺跡に関するご質問は下記まで

● 住 所 / 白老町陣屋町684-1
仙台藩白老元陣屋資料館

● 時 間 / 9時半～16時半

● 入 館 料 / 大人300円 子供150円

● 休 館 / 月曜日、祝日の翌日、年末年始

※埋蔵文化財の常設展示施設はありません

お問合せ **仙台藩白老元陣屋資料館**
TEL・FAX:0144-85-2666
e-mail:jinya@town.shiraoi.hokkaido.jp

④ 本輪西遺跡

縄文時代前期～続縄文時代(約6,000～2,000年前)



本輪西遺跡

本輪西駅前の丘に登ると、宅地の中に貝塚の露出が見られます。ここでは3mを越す厚さの貝塚や炉跡、お墓などが検出されています。今日、縄文以後、弥生・古墳時代の道内文化は「続縄文」と呼ばれますが、続縄文提唱の地は実はここ。大正時代この貝塚の調査により、縄文以後の道内独自の文化が明らかになったのです。

- どんな遺跡なの?
- 宅地の中に広がる大規模な貝塚遺跡!
 - 貝塚やお墓が発見されている!
 - 「続縄文文化」提唱の地!



室蘭市本輪西町2丁目
※JR本輪西駅前の丘陵上
● JR本輪西駅から徒歩5分(約0.2km)
● 室蘭ICからR37号を東室蘭方向へ車で10分(約6km)
※専用駐車場はありません。



室蘭市民俗資料館とんてん館

● 住 所 / 室蘭市陣屋町2丁目4番25号

● T E L / 0143-59-4922 (FAX/59-3715)

● 時 間 / 10～16時

● 入 館 料 / 無料

● 休 館 / 月曜日、祝日の翌日等、1月20日～3月19日

● テー マ / 室蘭市内の生活文化のうつりかわり

● H P / 民俗資料館とんてん館で検索!

お問合せ **室蘭市教育委員会 生涯学習課**
TEL:0143-22-5094 FAX:0143-22-6602
e-mail:syougaiakusyu@city.muroran.lg.jp

かりんば いせき

⑤ カリンバ遺跡

縄文時代早期～近世(約7,000～300年前)

石狩
恵庭市
Eniwa City



多くの漆塗り 装身具が副葬された

縄文後期の墓からたくさんの副葬品が出土し、なかでも4基の合葬墓からは90点を越える漆塗り装身具が見つかりました。飾をはじめ、腕や顔などを飾った輪、腰飾り帯などがあり、その種類の豊富さと芸術性の高さは他の縄文遺跡に例がありません。合葬墓の人物は土にかえていましたが、緑泥石岩や琥珀製のネックレスやホジロザメの歯など豪華な装身具に包まれています。

どんな遺跡なの?

- 縄文時代後期の墓から多種多様の漆塗り装身具が見つかった!
- 2人から6人以上を埋葬した合葬墓を4基調査した!
- 合葬墓は縄文時代で「最も豪華な墓」とも言われています!



恵庭市黄金中央5丁目216-7

■ JR恵庭駅から国道36号方向へ徒歩10分(約0.8km)

■ 国道36号と団地中央通り交差点から南へ徒歩5分(約0.4km)

※専用駐車場はありません。



恵庭市郷土資料館

- 住所/恵庭市南島157-2
- TEL/0123-37-1288 (FAX兼)
- 時間/9時30分～17時まで
- 入館料/無料
- 休館/月曜日、祝日の翌日等、毎月最終金曜日、12月28日～1月3日

お問合せ

恵庭市郷土資料館

TEL:0123-37-1288 FAX:0123-37-1288
e-mail:shiryokan@city.eniwa.hokkaido.jp

いしかり もみじやま よんじゅうきゅうごう いせき

⑥ 石狩紅葉山49号遺跡

縄文時代中期から江戸時代(約5,500～300年前)

石狩
石狩市
Ishikari City



北の縄文人の知恵と 工夫がわかる遺跡

縄文人が川で魚を獲るときに使っていた木製の仕掛けが発見されています。仕掛けは杭列につると割り材を組み合わせて作ったすだれのようなもので出来ています。ウグイ、マス、サケなどの魚を一定の場所に誘導して銚(もり)やたもなどで獲たとみられます。縄文人がさまざまな木を上手に使い、効率よく魚を獲っていたことが良く分かります。

どんな遺跡なの?

- 川で魚をとる仕掛けが原形のまま出土!
- 縄文人は木やツルを巧みに使い、盛んにサケ漁をしていた!
- 北の縄文人の知恵と工夫が分かる!



石狩市花川435

■ JR札幌駅から地下鉄南北線で「麻布」下車

■ 1番出口中央バス③乗車場から南花群通線(麻17)「石狩庁舎前行き」乗車「紅南小学校前」バス停下車、徒歩10分



いしかり砂丘の風資料館

- 住所/石狩市弁天町30番地4
- TEL/0133-62-3711 (FAX兼)
- 時間/9:30～17時
- 入館料/300円(中学生以下無料)
- 開館期間/通年
- http://www.city.ishikari.hokkaido.jp/museum/

お問合せ

いしかり砂丘の風資料館

TEL・FAX:0133-62-3711
e-mail:bunkaih@city.ishikari.hokkaido.jp

かやめまいせき だいにちてん

⑦ 茅沼遺跡第2地点

縄文時代中期(5,000～4,000年前) 後期(4,000～3,000年前)

釧路
標茶町
Shibecha Town



今なお円形の落ち込み跡が 確認できる縄文遺跡

遺跡は温泉施設「憩いの家」かや沼(現在営業廃止)に隣接するパークゴルフ場内に広がっています。竪穴住居跡は現在でも地面に円形の落ち込みとして残されており、すぐに確認することができるほか、標茶縄文会による遺跡紹介看板も設置され、本遺跡の概要を知ることができます。また、本遺跡から出土した遺物は標茶町博物館二タイムに常設展示されています。

どんな遺跡なの?

- 縄文時代の竪穴住居跡が明瞭に残る
- 遺跡の集中地域
- 縄文時代の住居跡地を目で確認できる



標茶町字コッタロ原野115-1

■ JR茅沼駅から徒歩10分。乗用車で3分(1km)JR標茶駅から乗用車で20分(16km)



標茶町博物館二タイム

- 住所/標茶町字塘路原野58番地9
- TEL/015-487-2332
- FAX/015-487-2364
- 時間/9時30分～16時30分
- 入館料/一般200円(子供20名以上)150円(子供)
- 休館/7～8月を除く月曜日(月曜祝日の場合その翌日)、年末年始(12月31日～1月5日)

お問合せ

標茶町博物館二タイム

TEL:015-487-2332 FAX:015-487-2364
e-mail:nitai-to@sip.or.jp

きたこがね かいづか

⑧ 北黄金貝塚

縄文時代前期～中期(約7,000～4,500年前)

胆振
伊達市
Date City



体験イベント 盛りだくさん!

ボランティアガイドによる解説と豊富な体験イベントが人気。まが玉づくりや黒曜石のナイフづくり(有料)のほか、だて噴火湾縄文まつり(8月)などのイベントも多数あり。心地よい風が吹く丘の上の貝塚に立てば、気分はもう縄文人!のんびりお散歩にもピッタリの遺跡です。

どんな遺跡なの?

- 貝塚の位置の変化から当時の自然環境がわかる!
- 貝塚はゴミ捨て場ではなかった!
- すべてのものに命があった!



伊達市北黄金町75

■ JR黄金駅から道南バスで「北黄金貝塚公園前」バス停下車、徒歩5分

■ JR伊達線別駅からバス「室蘭港」行き約20分、「北黄金貝塚公園前」バス停下車、徒歩5分



史跡北黄金貝塚公園

(北黄金貝塚情報センター)

- 住所/伊達市北黄金町75
- TEL/0142-24-2122 (FAX兼)
- 時間/9～17時
- 入館料/無料
- 休館/12月～3月
- http://www.funkawan.net/index.html

お問合せ

伊達市教育委員会生涯学習課文化財係

TEL:0142-23-3331(代表) FAX:0142-23-1084
e-mail:bunka@city.date.hokkaido.jp

こぼろどうくつ いせき

胆振
豊浦町
Toyoura Town

9 小幌洞窟遺跡

縄文時代晩期～近代(約3,000年～100年前)



神秘的な 異次元空間体験!

およそ300万年前の海底火山の噴火によって形成された地形が波によって削られてできた洞窟で、縄文時代晩期から現代まで利用されています。小さな湾と断崖に囲まれた、神秘的な雰囲気を体感できる遺跡です。

◀小幌洞窟

どんな遺跡なの?

- 断崖に囲まれた秘境の洞窟遺跡!
- アイヌ文化期には円空も訪れた!
- 現在なお神聖な秘境として貴重!



豊浦町字礼文華小幌

- JR小幌駅から海岸方向へ徒歩20分(約1km)
- 車の場合直接行けませんので、礼文駅からJRに乗り換えてください。



- スタンプ設置場所はP12をご覧ください。
- 現在展示している施設はありません。
- 不定期ですが「探索会」を実施しています。
- 詳しくは下記へお問い合わせください

お問合せ

豊浦町教育委員会 社会教育係

TEL:0143-83-2239 FAX:0142-83-3334

e-mail:shakai@town.hokkaido-toyoura.lg.jp

石狩
江別市
Ebetsu City

えべつこぶんぐん

10 江別古墳群

察文時代(約1,200年前)



復元した古墳(左の3基は消失)

石狩低地帯より一段高い場所に築かれたこの古墳は、東北地方で造られた「群集墳(末期古墳)」の系譜をひくものです。道内では、江別市、恵庭市、札幌市で発見されていますが、現存するのは、この江別古墳群だけです。この時代に、本州とのつながりを示す重要な遺跡ですが、誰が葬られたのか、なぜ道央部にだけ分布しているのか、未だ謎の多い遺跡です。国の史跡に指定されています。

どんな遺跡なの?

- 北海道内に現存する唯一の古墳
- 歴史の教科書で習う古墳とはちょっと違う
- 本州の文化と北海道のつながりを示す遺跡



江別市元江別858番地の4、858番地の4地先河川敷地

※道道江別インター線と道道札幌北広島環状線の交差点付近
 ※JR江別駅から中央バス見晴台バス停下車徒歩5分
 ※江別西(C)から道道江別インター線を東へ車で5分(約3km)
 ※専用駐車場はありません。江別市リサイクルバンク駐車場に駐車してください。



江別市郷土資料館

- 住所 江別市緑町西1丁目38番地
- TEL / 011-385-6466
- FAX / 011-385-4944
- 時間 / 9時30分～17時 ※入館は16時30分まで
- 入館料 / 大人200円、小学生100円
- 休館 / 月曜日、祝日の翌日等、年末年始
- http://www.city.ebetsu.hokkaido.jp/kyouiku/koukyosisetu/kyoudo/kyoudo.html

お問合せ

江別市郷土資料館

TEL:011-385-6466 FAX:011-385-4944

e-mail:kyodo@city.ebetsu.lg.jp

ひがしやま いせき

渡島
松前町
Matsumae Town

11 東山遺跡

縄文時代早期～晩期(約7,000～2,300年前)



約5,000年におよぶ土器の移り変わりを一望!!

「松前縄文物語 ～東山遺跡展～」

さくらまつり期間中(4月末～5月中旬)、松前藩屋敷では東山遺跡から出土した縄文土器の展示会を開催している。併設の「縄文土器の拓本カードづくり」無料体験コーナーは子供に大人気。運営・展示解説は、ボランティアサークル「文化財おたすけ隊」が行っている。

どんな遺跡なの?

- 津軽海峡に面した拠点集落!
- 松前半島2例目のストーンサークル(環状列石)が発見された!
- 居住地が後に墓域となった!



松前町字東山・字朝日

- ※町道朝日豊岡線周辺
- JR木古内駅から函館バス乗車、「朝日」バス停下車(距離:約50km、乗車時間:約1時間20分)バス停から山側へ徒歩5分



松前町郷土資料館

- 住所 松前郡松前町字神明30番地
- TEL / 0139-42-3060
- FAX / 0139-42-2211
- 時間 / 9～17時
- 入館料 / 無料
- 開館期間 / 4月10日～12月10日

お問合せ

松前町教育委員会 文化社会教育課 文化財担当

TEL:0139-42-3060 FAX:0139-42-2211

渡島
森町
Mori Town

わしのきいせき

12 鷺ノ木遺跡

縄文時代早期～続縄文時代(約7,000～1,900年前)



空から見た鷺ノ木ストーンサークル

遺跡の魅力を味わおう!

現在、鷺ノ木遺跡は一般公開に向けて整備中です。見学期間以外にはストーンサークルを見ることができませんが、その魅力を伝える出土品や発掘調査時の写真を公開している遺跡発掘事務所は必見!森川(森町)～落部(八雲町)間で高速道路を利用すると、一瞬だけストーンサークルの真下を通ることができる!

どんな遺跡なの?

- 北海道最大のストーンサークル!
- 4千年前の記念物がつくられた縄文の聖地
- 北海道と東北の交流を物語る。



森町字鷺ノ木503番地

- JR森駅から車10分(約4.5km)



森町遺跡発掘調査事務所

- 住所 森町字森川町292-24
- TEL / 01374-3-2240
- 時間 / 9～16時
- 入館料 / 無料
- 休館 / 土・日・祝日、年末年始
- 休館日以外に臨時休館となる場合があるので、見学希望の方は問い合わせ先に事前連絡願います。

お問合せ

森町教育委員会 社会教育課文化財保護係

TEL:01374-2-2186 FAX:01374-2-6446

e-mail:shakaikyouiku@town.hokkaido-mori.lg.jp

きょうしゅうていばぐん

13 キウス周堤墓群

縄文時代後期(約3200年前)

石狩
千歳市
Chitose City



提供:北海道埋蔵文化財センター

縄文最大の集団墓地

周堤墓は地面を円く掘って周囲に積み上げ、内側を墓にした集団墓地です。全部で9基あり、一番大きな1号周堤墓は土手の外径が83mです。2号周堤墓は土手から穴の底まで5mで、動かした土は3,000㎡と試算されています。

どんな遺跡なの?

- 巨大な土手のサークルがお墓!
- 現在の地表で見ることができる大土木記念物!
- 精巧な石棒や土偶が出土した!



千歳市中央2777ほか

■ JR千歳駅から国道337号を長沼方面に10km
※専用駐車場があります。



国重要文化財 動物形土製品 国重要文化財 ママコ遺跡土面

千歳市埋蔵文化財センター

- 住所 千歳市長都42番1
- TEL 0123-24-4210
- FAX 0123-21-9301
- 時間 9~17時
- 入館料 無料
- 休館 土・日曜日、祝日、12月29日~1月3日
各月の第二日曜日は通常オープン

スタンプは千歳観光連盟にもあります。

お問合せ

千歳市教育委員会 埋蔵文化財センター
TEL:0123-24-4210 FAX:0123-21-9301
e-mail:maibun@city.chitose.lg.jp

おんころまないに いせき

14 オンコロマナイ2遺跡

縄文時代晩期(約3,000~2,400年前)、縄文時代・縄文時代・オホーツク文化・アイヌ文化

宗谷
稚内市
Wakkanai City



遺跡は日本の最北端、宗谷岬まで車で約10分の距離に位置しています。また遺跡の目の前には宗谷海峡が広がり、さらに天気の良い日にはサハリンの島影を望むことができます。

どんな遺跡なの?

- 縄文文化からアイヌ文化まで長い間にわたり、生活が営まれた遺跡!
- 晴れた日には、サハリンの島影を見ることが出来る!
- 資料からサハリンとのつながりが、うかがえる!



稚内市大字宗谷村清沢

■ JR稚内駅から(約25km)
■ 稚内駅ターミナルからバス「宗谷岬」行き約40分、「オンコロマナイ」バス下車、徒歩5分



稚内市北方記念館 開基百年記念塔

- 住所 稚内市セムワッカナイ
- TEL 0162-24-4019 (FAX兼)
- 時間 9~17時(6/1~9/30は21時まで開館。無休)
- 入館料 一般400円 小中生200円
- 休館 月曜日・冬季閉館11/1~4/28

お問合せ

稚内市教育委員会 教育総務課
TEL:0162-23-6056 FAX:0162-22-7913
e-mail:kyo-soumu@city.wakkanai.lg.jp

くっしやろこたん いせき

15 屈斜路古丹遺跡

縄文時代前期~中期(約6,000~4,500年前)

釧路
弟子屈町
Teshikaga Town



屈斜路湖の風景

屈斜路湖に面した縄文時代の遺跡

屈斜路湖畔にある遺跡で、縄文時代からの人々の生活の様子を伝える遺跡です。周辺には他にも縄文時代の遺跡やチャシ跡などもあります。またこの遺跡を含めた町内の遺跡から出土した遺物の一部が下記資料館内に展示されていますので、興味を持った方は是非ともお立ち寄り下さい。

どんな遺跡なの?

- 屈斜路湖に面する遺跡!
- 縄文からの湖岸の生活を伝える遺跡!
- 周囲にも数多くの遺跡が!



弟子屈町字屈斜路市街

2条通2~6・8・37・39, 3条通2~7・36・48
■ JR釧網線摩周駅下車 車で約20分
※専用駐車場あります。



弟子屈町屈斜路コタンアイヌ民族資料館

- 住所 川上郡弟子屈町字屈斜路市街1条通14番地
- TEL 015-484-2128 (FAX兼)
- 時間 9~17時
- 開館 4月10日~11月30日(期間中無休)
- 休館 12月1日~4月9日
- 入館料 大人420円、小人280円
団体(20名以上)/大人350円、小人200円
- テーマ アイヌの人々の生活の英知

お問合せ

弟子屈町教育委員会 社会教育課
TEL:015-482-2948 FAX:015-482-2343
e-mail:shogai@town.teshikaga.hokkaido.jp

いりえ・たかさご かいづか

16 入江・高砂貝塚

縄文時代前期~晩期(約6,000~2,800年前)

胆振
洞爺湖町
Toyoko Town



縄文の道具づくりにチャレンジ!

噴火湾を望む絶好のロケーション!縄文のくらしを今に伝える重要な遺跡です。毎年、縄文まつりを実施しており、縄文人の道具づくりや火起こし体験を行っています。楽しみながら縄文遺跡に親しんでいただけます。ぜひお立ち寄りください。

どんな遺跡なの?

- 長期にわたって営まれた集落跡!
- 活発な漁撈活動と本州との交流!
- 弱者を助けて生きる縄文人!



虻田郡洞爺湖町入江190、高砂町60ほか

■ JR洞爺駅から徒歩15分(約2km)
■ 道央自動車道虻田洞爺湖ICより車で約10分



史跡入江・高砂貝塚

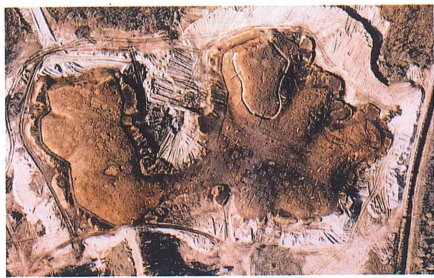
- 住所 洞爺湖町高砂町44
- TEL 0142-76-5802
- 時間 9~17時
- 入館料 大人150円、小人100円
- 休館 12月~3月 月曜日、祝日の翌日
- http://www.town.toyako.hokkaido.jp/syakaikyoku/index.html

お問合せ

洞爺湖町教育委員会 社会教育課
TEL:0142-74-3010 FAX:0142-76-3216
e-mail:ky_syakai@town.toyako.hokkaido.jp

17 静川遺跡

縄文時代早期～続縄文時代



静川遺跡は東西2つの丘の上にあり、東の丘から4千年前の環壕、西の丘から33軒の住居跡が見つかっています。環壕は上幅2～3m、深さ0.8～1.8mの溝が139m巡っています。なかには2軒の建物跡があり、聖域と考えられています。縄文時代の環壕としては全国初の発見例で、当時の精神文化を知る上で貴重といえます。



どんな遺跡なの？

- 縄文時代にも環壕(かんごう)が存在した！
- 縄文時代の土木工事
- 何のためにこんな大きなものを造ったの？



苫小牧市字静川93番地7～11
JR苫小牧駅からR235号(途中までR36号線と重複あり)を厚真町方向へ車で25分(約18km)
※安平川を越えて左手に入口の看板あります。



苫小牧市美術博物館

- 住所/苫小牧市末広町3丁目9番7号(出光カルチャーパーク内)
- TEL/0144-35-2550
- FAX/0144-34-0408
- 時間/9時30分～17時(入館は16時30分まで)
- 入館料/大人300円(240円)・小学生200円(140円)・中学生以下無料(10名以上の団体料金・年間観覧券もあり)
- 特別展の観覧料はその都度定めます。
- 無料観覧日/5月5日(こどもの日)・11月3日(文化の日)
- 休館/毎週月曜日(月曜日が祝日の場合は次の平日)・年末年始(12月29日～1月3日)
- 静川遺跡の模型もあります。



お問合せ

苫小牧市教育委員会 生涯学習課
TEL:0144-32-6752 FAX:0144-32-1233
e-mail:shogai@city.tomakomai.hokkaido.jp

19 利尻富士町役場遺跡

縄文時代早期～晩期(約7,000～2,400年前)、続縄文時代～オホーツク文化期(約1,800～1,300年前)



利尻山を眺めながら散策

遺跡は、鶯泊市街の一等地にあり、眼前には利尻山と豊かな海が広がっている。また、近接するペン岬遊歩道を散策すれば、遺跡を一望することができる。竪穴住居やお墓から出土した土器や副葬品は、りっぷ館2階に常設展示中。

どんな遺跡なの？

- 鶯泊港を一望できる！
- 縄文時代の作業場があった！
- 鈴谷(スヤ)式土器が発見されている！



利尻富士町鶯泊字港町112, 118～127, 131～134, 136, 137
鶯泊フェリーターミナルから市街方向へ徒歩10分(約0.6km)



りっぷ館

- 住所/利尻富士町鶯泊字栄町
- TEL/0163-82-1721
- 時間/9～17時
- 入館料/大人300円、中学生200円、小学生以下100円
- 休館/5月と10月の月曜日 ※11～4月閉館



お問合せ

利尻富士町教育委員会
TEL:0163-82-1370 FAX:0163-82-2376
e-mail:kyouji-shakyo@town.rishirifuji.hokkaido.jp

18 史跡大船遺跡

縄文時代中期(約4,500年前)



豊かな自然に育まれた縄文ムラ

縄文時代中期の大規模な集落跡です。平成8年度の発掘調査では100軒を超える竪穴住居のほか、食糧の貯蔵穴も見つかっており、平成13年度に国の史跡に指定されました。現在は史跡公園として公開しており、「縄文のいわ」や「縄文の森」を散策することができます。

どんな遺跡なの？

- 縄文時代中期の拠点集落！
- 深さ2mを超える大型の住居と重なり合う住居！
- 定住生活を支えた豊富な食糧！



函館市大船町
JR函館駅バス停(6番乗り場)から函館バス(鹿部行き)で大船小学校前下車(おおよそ1時間40分)、徒歩15分



史跡大船遺跡
(函館市大船遺跡管理棟)

- 住所/函館市大船町575-1
- TEL/0138-25-2030(函館市縄文文化交流センター)
- 時間/9～17時(4月～10月)、9時～16時(11月～3月)
- 入館料/無料
- 開館期間/通年



お問合せ

函館市縄文文化交流センター
TEL:0138-25-2030 FAX:0138-25-2033
e-mail:jomon-center@hjcc.jp

20 伊茶仁カリカリウス遺跡

縄文時代早期～アイヌ文化期(約10,000年前～約500年前)



遺跡の時代も丸木舟で往来したポー川周辺の景観を、カヌーを使って体感してみよう！生き茂るヤナギや倒木を避けながら漕ぎ出したその先は、日本最大の竪穴群が広がっています！体験料は1人4,000円～(ガイド料、入園料込のモニター期間特別料金)。小学生以上が対象です。

どんな遺跡なの？

- 世界的規模の拡がりをもせる大規模竪穴群！
- 一年の人の営みを支え続けた自然環境！
- 知床圏特有のトビニタイ文化！



標津町字伊茶仁57-1ほか
JR釧路駅から阿寒バスで「ポー川史跡自然公園前」バス停下車、徒歩1分
中標津空港から車で30分



標津町ポー川史跡自然公園ビジターセンター

- 住所/標津郡標津町字伊茶仁2784
- TEL/0153-82-3674(FAX兼)
- 時間/9～17時
- 入館料/一般310円、高・大生100円、中学生以下無料
- 休館/11月24日～4月28日
- 詳しくはホームページで！



お問合せ

標津町ポー川史跡自然公園
TEL/FAX:0153-82-3674
e-mail:po-gawa@shibetsutown.jp

はまなかにいせき

宗谷
礼文町
Rebun Town

21 浜中2遺跡

縄文時代後期後葉・晩期後葉(約3,200年前、約2,600年前)



浜中2遺跡

遺跡は、船泊湾砂丘の一番西側にあり、縄文時代を始め、続縄文・オホーツク文化期・擦文文化期など、長期間にわたって人の暮らしが確認できる島内唯一の場所です。

どんな遺跡なの?

- 砂丘全体が遺跡となっています!
- 数少ない晩期の土器が出土しています!
- 縄文時代以降も人が住み続けた場所です!



礼文町大字船泊村字浜中

※浜中自治会館周辺

- 香深港フェリーターミナルから船泊方面へ路線バス50分
- 香深港フェリーターミナルから車で40分



礼文町郷土資料館

- 住所 礼文町香深港字ウツシ958-4番地 礼文町民活動総合センター1階 (香深港フェリーターミナルから徒歩1分)
- TEL 0163-86-2119
- 時間 8時30分～17時
- 入館料 高校生以上310円、小・中学生160円
- 休館 月曜日(祝日の場合は翌日)、7月～9月は無休、10月は土日、及び11～4月

スタンプ設置場所

お問合せ

礼文町教育委員会 社会教育担当

TEL:0163-86-2119 FAX:0163-86-1790
e-mail:syakyou@town.rebun.hokkaido.jp

宗谷
礼文町
Rebun Town

22 上泊3遺跡

縄文時代中期末(約4,000年前)



上泊3遺跡

島で最初に縄文人が定住した場所です。北海道南西部と関わりのある円筒土器が出土しており、円筒土器文化圏の最北限の集落跡です。

どんな遺跡なの?

- 発掘調査された遺跡では最も古い遺跡です!
- 円筒土器文化の最北限です!
- 暮らしの基本は海での漁・猟です!



礼文町大字船泊村上泊

※上泊自治会館周辺

- 香深港フェリーターミナルから船泊方面へ路線バス30分
- 香深港フェリーターミナルから車で25分



礼文町郷土資料館

- 住所 礼文町香深港字ウツシ958-4番地 礼文町民活動総合センター1階 (香深港フェリーターミナルから徒歩1分)
- TEL 0163-86-2119
- 時間 8時30分～17時
- 入館料 高校生以上310円、小・中学生160円
- 休館 月曜日(祝日の場合は翌日)、7月～9月は無休、10月は土日、及び11～4月

スタンプ設置場所

お問合せ

礼文町教育委員会 社会教育担当

TEL:0163-86-2119 FAX:0163-86-1790
e-mail:syakyou@town.rebun.hokkaido.jp

あよろいせきほか

胆振
白老町
Shiraoi Town

23 アヨロ遺跡 他

縄文晩期～続縄文



虎杖浜丘陵地 航空写真

虎杖浜の丘陵地は遺跡の密集地であり、時代を跨いだ様々な遺構が発見されています。周辺にはアイヌ民族の伝承や地名も豊富に残されており、景観的にも非常に恵まれた立地になっています。(現地には駐車場が用意されておりません。車をご利用の方は事前に陣屋資料館までご連絡ください)

どんな遺跡なの?

- 町内きっての遺跡の集合地域!
- 恵山式土器が出土したお墓!
- アイヌ民族の伝承地も豊富に現存!



白老町虎杖浜289-2・3 (アヨロ遺跡)

- JR虎杖駅から旧国道沿い徒歩20分
- 登別東ICからR36号を苫小牧方向へ車で10分
- ※専用駐車場はありません。



史跡・遺跡に関するご質問は下記まで

- 住所 白老町陣屋町684-1 仙台藩白老元陣屋資料館 要相談・調整
- 時間 9時半～16時半
- 入館料 大人300円 子供150円
- 休館 月曜日、祝日の翌日、年末年始
- ※埋蔵文化財の常設展示施設はありません

スタンプ設置場所

お問合せ

仙台藩白老元陣屋資料館

TEL・FAX:0144-85-2666
e-mail:jinya@town.shiraoi.hokkaido.jp

えべつちやし / きゅうとよひらかはん いせき

石狩
江別市
Ebetsu City

24 江別チャシ/旧豊平河畔遺跡

アイヌ文化期(約400～150年前)/続縄文時代(約1,700年前)



「江別チャシ」は、江別市内に現存する唯一のアイヌ文化期の遺構です。北・東・西側を急峻な崖に囲まれた地形を利用しており、南側には空堀が掘られています。江別チャシと南側の住宅地には、続縄文時代の集落跡がありました(旧豊平河畔遺跡)。住居跡や墓の他、約4,500個の柱跡が発見されており銕を干した跡ではないかと考えられています。

どんな遺跡なの?

- 江別市内に現存する唯一のアイヌ文化期の遺跡
- 自然の地形を生かした遺跡
- 続縄文時代は、集落の一部だった



江別市工栄町12番地

- ※道道江別インター線と道道札幌北広島環状線の交差点付近
- JR江別駅から中央バス見晴台バス下車徒歩7分
- 江別西ICから道道江別インター線へ車で5分(約3.3km)
- ※専用駐車場はありません。



江別市郷土資料館

- 住所 江別市緑町西1丁目38番地
- TEL 011-385-6466
- FAX 011-385-4944
- 時間 9時30分～17時 ※入館は16時30分まで
- 入館料 大人200円、小中学生100円
- 休館 月曜日、祝日の翌日等、年末年始
- http://www.city.ebetsu.hokkaido.jp/kyouiku/koukyosisetu/kyoudo/kyoudo.html

スタンプ設置場所

お問合せ

江別市郷土資料館

TEL:011-385-6466 FAX:011-385-4944
e-mail:kyodo@city.ebetsu.lg.jp

25 元江別 1 遺跡

続縄文時代(約1,800年前)



元江別1遺跡からは、道南を中心に栄えた恵山文化の墓が41基発見されています。墓から発見されたものには、恵山式土器の他に道東系の土器も見られます。また、碧玉製の管玉は佐渡島産、琥珀玉はサハリン産と考えられており、当時の人々の交流の広さをうかがうことができます。これらの資料は、国の重要文化財に指定されています。

どんな遺跡なの?

- 恵山文化期の墓41基を発見
- 墓の副葬品は国の重要文化財に指定



江別市見晴台102番地ほか
 ※道道江別インター線と道道札幌北広島環状線の交差点付近
 ※JR江別駅から中央バス見晴台バス下車徒歩10分
 ※江別西(C)から道道江別インター線を乗へ車で5分(約3km)
 ※現地には、遺構等は現存していません。



江別市郷土資料館

- 住所 / 江別市緑町西1丁目38番地
- TEL / 011-385-6466
- FAX / 011-385-4944
- 時間 / 9時30分～17時 ※入館は16時30分まで
- 入館料 / 大人200円、小中学生100円
- 休館 / 月曜日、祝日の翌日等、年末年始
- <http://www.city.ebetsu.hokkaido.jp/kyouiku/koukyosisetu/kyoudo/kyoudo.html>

スタンプ設置場所

26 江別太遺跡

続縄文時代(約1,700年前)

(標柱)



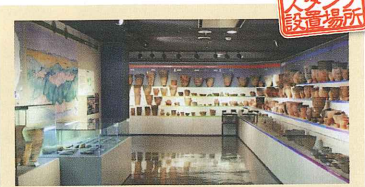
江別太遺跡は、千歳川の左岸に所在し、道央自動車道建設の際、偶然発見されました。鮭漁の跡と考えられ、通常ならば腐ってしまう木製品が数多く発見されました。特に柄付ナイフは、木の柄に石ナイフを装着し、桜の皮を巻いて固定されており、これほど良い状態で発見された例は全国的にもきわめてまれです。これらの資料は国の重要文化財に指定されています。

どんな遺跡なの?

- 高速道路の工事中に偶然発見
- 続縄文時代の漁撈遺跡
- 低湿地遺跡だから残された木製品



江別市江別太227番地地先河川敷地
 ※道央自動車道と千歳川の交差点地点付近
 ※JR江別駅から夕鉄バス南3線バス停下車徒歩10分
 ※江別西(C)から江別太南3線道路を西へ車で5分(約2.5km)
 ※現地には、遺構等は現存していません。



江別市郷土資料館

- 住所 / 江別市緑町西1丁目38番地
- TEL / 011-385-6466
- FAX / 011-385-4944
- 時間 / 9時30分～17時 ※入館は16時30分まで
- 入館料 / 大人200円、小中学生100円
- 休館 / 月曜日、祝日の翌日等、年末年始
- <http://www.city.ebetsu.hokkaido.jp/kyouiku/koukyosisetu/kyoudo/kyoudo.html>

スタンプ設置場所

お問合せ

江別市郷土資料館

TEL:011-385-6466 FAX:011-385-4944
e-mail:kyodo@city.ebetsu.lg.jp

お問合せ

江別市郷土資料館

TEL:011-385-6466 FAX:011-385-4944
e-mail:kyodo@city.ebetsu.lg.jp

27 美々貝塚

縄文時代前期(約6000年前)



豊かな自然環境の指標

美々貝塚は大小4つの貝塚で構成されています。見学施設のある貝塚が最も大きく、厚さ1.2mもの貝層断面が観察できます。ヤマトシジミなどの貝類や魚・鳥・動物が多数出土し、当時の遺跡周辺の自然環境が豊かだったことを示しています。

どんな遺跡なの?

- 縄文時代前期(約6000年前)、千歳に海があった!
- 貝や骨がぎっしり積み重なった厚い貝層!
- 貝塚は大昔の海を示す標識



千歳市美々758

千歳市街地から国道36号線を苫小牧方向へ車で10分(約8km)
 ※専用駐車場があります。



美々貝塚見学施設

- スタンプ設置場所はP12をご覧ください。
- 見学期間 / 5月～11月(日曜を除く)
- 時間 / 9時から16時まで
- 見学方法 / 駐車場の右手にある環境センター計量所からカギを借りて見学してください。

スタンプは千歳観光連盟にもあります。

お問合せ

千歳市教育委員会 埋蔵文化財センター

TEL:0123-24-4210 FAX:0123-21-9301
e-mail:maibun@city.chitose.lg.jp

28 史跡垣ノ島遺跡

縄文時代早期～後期(約9,000～3,000年前)



縄文文化発信の拠点

縄文時代早期から後期までの長期間にわたる集落跡で、国内最大級の盛土遺構(祭りの場)も見つかっています。また、隣接する縄文文化交流センターでは、北海道唯一の国宝「中空土偶」を常設展示しているほか、土管づくりや土偶づくりなど、楽しい縄文講座(有料)をいつでも体験できます。

どんな遺跡なの?

- 縄文人の心を伝える国内最大級の盛土遺構!(令和3年6月一般公開予定)
- 縄文文化交流センターでワクワク縄文体験!
- 北海道唯一の国宝「中空土偶」に会おう!



函館市白尻町

JR函館駅バス停(6番乗り場)から函館バス(鹿部行き)で産業会館前下車(およそ1時間30分)、徒歩20分



函館市縄文文化交流センター

- 住所 / 函館市白尻町551-1
- TEL / 0138-25-2030
- FAX / 0138-25-2033
- 時間 / 9～17時(11月～3月は16時30分まで)
- 入館料 / 一般300円 学生・児童・生徒150円
- 休館 / 毎週月曜日 毎月最終金曜日ほか
- <http://www.hjcc.jp/>

お問合せ

函館市縄文文化交流センター

TEL:0138-25-2030 FAX:0138-25-2033
e-mail:jomon-center@hjcc.jp

スタンプ設置場所

ふたつやまいせき だいいち ちてん

釧路
標茶町
Shibecha Town

29 ニツ山遺跡第1地点

縄文時代早期(約8,000~6,000年前)



館内で展示されている石刃鎌文化の遺物

繊細で美しい石器が豊富に展示

縄文時代早期に、北海道の縄文文化とは異なる文化を持った集団が、北海道北東部を中心に現れ遺跡を残しています。この文化を「石刃鎌文化」と呼んでいます。本遺跡は「石刃鎌文化」の代表的な遺跡で、釧路湿原線の丘陵上にあります。遺跡自体は開発によりほとんど失われていますが、発見された貴重な遺物は標茶町の文化財として、標茶町博物館ニタイトに常設展示されています。

どんな遺跡なの?

- 石刃鎌文化期の代表的な遺跡
- 遺跡を守った人々のストーリーを展示にて紹介
- 高度な製作技術で作られた美しい石器の数々



標茶町字シラルトロエトロ25-7

■ JR茅沼駅から乗用車で10分(5km)
JR標茶駅から乗用車で20分(13km)
遺跡は町道茅沼1線沿いにありますが分がかり難い道路の為、事前にお問い合わせ下さい。また冬期間は除雪していません。



標茶町博物館ニタイト

- 住所 標茶町字塘路原野北58番地9
- TEL / 015-487-2332
- FAX / 015-487-2364
- 時間 / 9時30分~16時30分
- 入館料 / 一般200円(+税) 団体(20名以上) 150円(+税)
- 休館 / 7~8月を除く月曜日(月曜祝日の場合は翌日)、年末年始(12月31日~1月5日)

スタンプ設置場所

さんぼんざいせき

根室
標津町
Shibetsu Town

30 三本木遺跡

続縄文時代末期(約1,700年前)、オホーツク文化(約1,400年前)



オホーツク文化の竪穴が窪みで残る

知床圏のオホーツク文化は、擦文時代の終わりごろにトビニタイ文化となり、この地のアイヌ文化の形成に深く関わったと考えられています。三本木遺跡は、この謎を解く鍵を握っているかもしれない、オホーツク文化の集落遺跡です。

どんな遺跡なの?

- 海岸砂丘に残された集落跡
- 根室海峡中部で唯一のオホーツク文化集落遺跡!
- 知床圏でのアイヌ文化のルーツを探る鍵となる遺跡!



標津郡標津町北9条西1丁目2-3ほか

■ 中標津空港から車で30分



標津町ポー川史跡自然公園ビジターセンター

- 住所 標津郡標津町字伊奈仁2784
- TEL / 0153-82-3674 (FAX兼)
- 時間 / 9~17時
- 入館料 / 一般310円、高・大生100円、中学生以下無料
- 休館 / 11月24日~4月28日
- 詳しくはホームページで!

スタンプ設置場所

お問合せ

標茶町博物館ニタイト

TEL:015-487-2332 FAX:015-487-2364
e-mail:nitai-to@sp.or.jp

お問合せ

標津町ポー川史跡自然公園

TEL/FAX:0153-82-3674
e-mail:po-gawa@shibetsutown.jp

みなとまち いち いせき

宗谷
利尻富士町
Rishirifuji Town

31 港町1遺跡

縄文時代中期(約4,500年前)



野鳥の声を聞きながら散策

遺跡は、高台の静かな林のなかにあり、耳を澄ませば野鳥のさえずりが聞こえる。ルート上には、利尻神社やサイクリングロードなどがあり、森林浴気分が楽しめる。また、出土した円筒土器などは、りっぴ館2階に常設展示中。

どんな遺跡なの?

- 鷺泊港を望む高台にある!
- 土器捨て場が発見されている!
- 最北の縄文遺跡!



利尻富士町鷺泊字港町138~148

■ 鷺泊フェリーターミナルから市街方向へ徒歩15分(約0.7km)



りっぴ館

- 住所 利尻富士町鷺泊字港町
- TEL / 0163-82-1721
- 時間 / 9~17時
- 入館料 / 大人300円、中学生200円、小学生以下100円
- 休館 / 5月と10月の月曜日 ※11~4月閉館

スタンプ設置場所

みなとだいしょうじいせき

後志
蘭越町
Rankoshi Town

32 港大照寺遺跡

縄文晩期~続縄文期(約3,000~1,500年前)



縄文晩期の遺跡、特に日本海沿岸では、配石構造の有無にかかわらず、この時期の遺跡としては珍しく、北海道の墳墓の構造や葬法を知る上で、重要とされています。また、勾玉の原材料である硬石は、産地として、新潟県と鳥取県の2箇所に限られており、製品として搬入された可能性が極めて高く、本州との交流があったと考えられています。

どんな遺跡なの?

- 文化の推移と共に立地が高台へ移動
- 日本海沿岸では数少ない縄文晩期の遺跡のひとつ
- 勾玉は交易の証!!



磯谷郡蘭越町港町

■ JR函館本線蘭越駅下車、バスで港町まで約30分
■ 岩内町から港町までバスで約30分
■ 札幌市から車で約2時間30分
■ 新千歳空港から車で約2時間
■ 函館から車で約3時間



蘭越町貝の館

- 住所 磯谷郡蘭越町港町1401番地
- TEL / 0136-56-2102
- 時間 / 9~16時
- 入館料 / 入館料(大人350円(300円)、中・高校生250円(200円)、小学生150円(100円)。0)内は団体料金、団体は10名様以上。
- 休館 / 11月~3月、月曜日・祝祭日の翌日(ただし月曜日が祝日の時は火曜日・水曜日が休館。祝日の翌日が土曜日・日曜日に当たる時は、翌週の月曜日・火曜日が休館)、7月・8月は無休。
- <http://www.town.rankoshi.hokkaido.jp/kainoyakata/>

スタンプ設置場所

お問合せ

利尻富士町教育委員会

TEL:0163-82-1370 FAX:0163-82-2376
e-mail:kyoui-shakyo@town.rishirifuji.hokkaido.jp

お問合せ

蘭越町役場商工労働観光課 学芸係

TEL:0136-57-5111 FAX:0136-57-5112
e-mail:kankou@town.rankoshi.lg.jp

33 白滝遺跡群

後期旧石器時代(約30,000~12,000年前)



白滝遺跡群からは700万点以上の遺物が出土し、中でも黒曜石のカケラをジグソーパズルのようにくっつけて、元の形に復元した「接合資料」が数多く見つかっています。この接合資料によって石器をつくる手順や完成した石器が持ち運ばれていることがわかりました。

どんな遺跡なの?

- 日本最大の黒曜石産地に広がる石器製作遺跡
- 「接合資料」からわかる石器のつくり方
- 遠くに運ばれた黒曜石



紋別郡遠軽町上白滝184番地外45筆

- JR白滝駅から約4km
- 遠軽町埋蔵文化財センターから約5km
- 旭川紋別自動車道奥白滝IC(道の駅しらたき)より約6.5km



遠軽町埋蔵文化財センター

- 住所 遠軽町白滝138-1(白滝総合支所内)
- TEL/0158-48-2213
- 時間/9~17時
- 入館料/一般300円、高校生以下150円
- 休館/5月~10月・無休
11月~翌年4月:土・日・祝日、年末年始
- http://engaru.jp/geo

お問合せ

遠軽町埋蔵文化財センター

TEL:0158-48-2213 FAX:0158-48-2374
e-mail:s-kyouji@engaru.jp

35 曾我北栄 環状列石

縄文時代後期(約3,500年前)



第1号から第4号の環状列石が残されており、第2号からは翡翠製玉と人骨と思われる骨片が出土。第3号からは深鉢形の無文で口淵部に竹管文的な列点が並んである土器、石錐(ドリル)、翡翠製の白玉2個が出土。第4号からは床面真上から翡翠製白玉が5個出土しています。

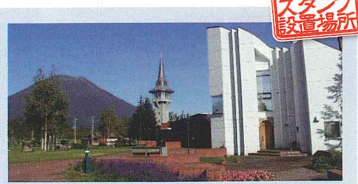
どんな遺跡なの?

- 環状列石とは!
- 曾我北栄環状列石の現況!
- まだまだある遺跡群!



虻田郡ニセコ町字曾我252番地5

- JRニセコ駅からニセコバスで「北栄」バス停下車、徒歩8分(約0.5km)
- ニセコ町内予約制乗合バス(にこっとBUS)利用可能、予約電話0136-43-2200



有島記念館 (文豪有島武郎の記念館)

- 住所/ニセコ町字有島57番地
- TEL/0136-44-3245
- FAX/0136-55-8484
- 時間/9~17時(入館は16時30分まで)
- 入館料/一般500円 高校生100円
中学生以下と65歳以上のニセコ町民無料
- 休館/毎週月曜日(月曜日が休日の場合は翌日休館)、年末年始
- https://www.town.niseko.lg.jp/arishima_museum/

お問合せ

ニセコ町教育委員会町民学習課

TEL:0136-44-2034 FAX:0136-44-1666
e-mail:gakusyu@town.niseko.lg.jp

34 音江環状列石

縄文時代後期(約2,000年前)



平たい石を直径2~5mの大きさに環状に並べたものが10数基見つかっています。この遺跡からは土器片や飾玉、弓などが出土しています。かつては、祭跡かチャシ(とりで)ではないかと想像されていたが、現在は縄文時代の墓と考えられています。

どんな遺跡なの?

- 縄文人のお墓といわれています!
- 美しい翡翠の首飾りなど数々の出土品
- 北斗七星をかたどった!?



深川市音江町字向陽

- 空知中央バスで「福見山入口」バス停下車、徒歩10分
- 道央自動車道深川インターチェンジから10分



郷土資料館 (深川市生きがい文化センター)

- 住所/深川市西町3番15号
- TEL/0164-22-3555
- FAX/0164-23-3883
- 時間/9~17時
- 入館料/無料
- 休館/毎週月曜日(休日の場合は翌日)・年末年始
- http://ikibun.com/center/

お問合せ

深川市教育委員会生涯学習スポーツ課文化・スポーツ係

TEL:0164-26-2343 FAX:0164-22-8212
e-mail:gakuspo@city.fukagawa.lg.jp

36 ピリカ遺跡

旧石器時代(約20,000~12,000年前)



これまでの発掘調査でおよそ20万点もの石器が出土しています。出土品には長さ33cmにもなる大形の石やりやナイフに使ったと思われる石器、装飾品の玉などがあり、その希少さと作りの精巧さから163点が国の重要文化財に指定されています。

どんな遺跡なの?

- 大量の石器が出土する遺跡
- 有数の石器づくり工房
- 石器づくりの高度な技術から人々の暮らしがみえる



瀬棚郡今金町字美利河228-1

- JR長万部駅下車、函館バス「上三本杉行き」乗車。「美利河ダム前」下車、徒歩5分
- 道央自動車道国縫ICより約11km



ピリカ旧石器文化館

- 住所/瀬棚郡今金町字美利河228-1
- TEL/0137-83-2477 (FAX兼)
- 時間/9時30分~16時30分
- 入館料/無料
- 休館/月曜日(祝日の場合は翌日) 祝日の翌日
冬季間(12月1日~3月31日)
- http://www.town.imakane.lg.jp/pirika/

お問合せ

今金町教育委員会 (12月~3月)

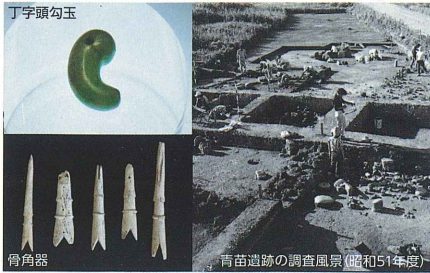
TEL:0137-82-3488 FAX:0137-82-3445
e-mail:imk-kyoiku@town.imakane.lg.jp

あおなえ いせき

檜山
奥尻町
Okushiri Town

37 青苗遺跡

縄文時代早期～後期(約8,000～3,000年前)、擦文時代(約1,000年前頃)



あの、噂の勾玉出土遺跡

遺跡は日本海を見下ろす青苗地区の高台に広がり、海水面が今よりも高かった縄文時代にはたくさんの竪穴住居が作られていました。その後、古代(擦文時代)には墳墓や貝塚が作られ、付近にはオホーツク文化の遺跡も見られるなど、謎とロマンに満ちています。

どんな遺跡なの?

- 縄文時代から古代までの長い間、奥尻島の中心地だった!?
- 古代で日本最大規模の貝塚出現!しかもほとんどがアワビ!!
- 国内でも5本の指に数えられるほどスゴイ勾玉が出た!!



奥尻町字青苗437番地～字米岡30番地の3地

- フェリーターミナルから町営バスで、「青苗郵便局前」バス下車、徒歩5分(約500m)
- 奥尻空港から徒歩15分(約1.5km)



稲穂ふれあい研修センター-歴史民俗資料展示室

- 住所 / 奥尻町字稲穂162
- TEL / 01397-2-2424
- 時間 / 9時30分～16時30分(木・土曜)
- 入館料 / 無料
- 休館 / 11月～4月
- HP / <http://www.town.okushiri.lg.jp/hotnews/detail/00001479.html>

お問合せ

奥尻町教育委員会

TEL:01397-2-3890 FAX:01397-2-3891
e-mail: inagaki-t@town.okushiri.lg.jp

おかだまじょうもんいせき

石狩
札幌市
Sapporo City

39 丘珠縄文遺跡

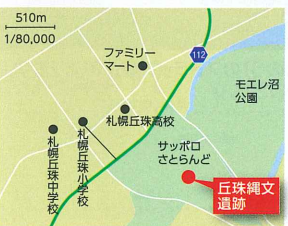
(縄文晩期～続縄文初頭)



丘珠縄文遺跡(H508遺跡)は、約2万5千㎡の広さがある縄文晩期～続縄文初頭の遺跡で、複数の遺物包含層が地下2mの深さにそのまま保存されています。丘珠縄文遺跡では、市民ボランティアと協働で継続的な発掘調査を行っています。また、発掘調査で見つかった出土品は、おかだま縄文展示室で展示しています。体験学習館では、火おこしや土器パズル(無料)、土器づくり・玉づくり(事前募集制・有料)などが体験できます。

どんな遺跡なの?

- 市内で最大級の広さを持つ縄文晩期～続縄文初頭の遺跡
- 市内では数少ない沖積平野の低地部に立地する縄文遺跡



札幌市東区丘珠町574番地2ほか(サッポロさとらんど内)

- 地下鉄東豊線環状通東駅→中央バス丘珠線(東61)・(ピ61)丘珠高校前下車、徒歩10分



【夏季】丘珠縄文遺跡体験学習館

- 住所 / 札幌市東区丘珠町574番地2他
 - 時間 / 9時～17時
 - 入館料 / 無料
 - 休館 / 11/4～4/28
- おかだま縄文展示室(さとらんどセンターハウス2階)
- 住所 / 札幌市東区丘珠町584番地2他
 - 時間 / 9時～17時
 - 入館料 / 無料
 - 休館 / 11/4～4/28までの月曜日(祝日の場合その翌日)、年末年始

お問合せ

札幌市埋蔵文化財センター

TEL:011-512-5430
e-mail: maibun@city.sapporo.jp

こたんおんせんいせき

渡島
八雲町
Yakumo Town

38 コタン温泉遺跡

縄文時代前期から後期



縄文時代のタイムカプセル貝塚から生活文化を知る!!

遺跡は、八雲の市街地から南東に約4kmの道立公園噴火湾パノラマパーク内に所在している。縄文時代中期から後期にかけての住居址が25軒、中期から晩期にかけての土壌が124基、貝塚が3カ所検出され、第3貝塚の後期の貝層から出土した土器、石器、骨角器、牙・貝製品346点が国の重要文化財に指定されている。

どんな遺跡なの?

- 縄文時代中期から晩期にかけての遺跡
- 貝塚からは土器、石器、骨角器、貝・牙製品が出土
- 多くの動物遺体や埋葬人骨も検出された



二海郡八雲町浜松281ほか

- バス 函館バスセンター発長万部行き 浜松温泉下車 徒歩10分
- 自動車 札幌から約200km(道立噴火湾パノラマパーク内)



八雲町郷土資料館

- 住所 / 八雲町末広町154番地
- TEL / 0137-63-3131
- FAX / 0137-64-3848
- 時間 / 9時～16時30分
- 入館料 / 無料
- 休館 / 月曜日、国民の祝日、年末年始(12月29日～1月5日)
- HP / <http://www.town.yakumo.lg.jp/modules/museum/index.php>

お問合せ

八雲町教育委員会社会教育課文化財係

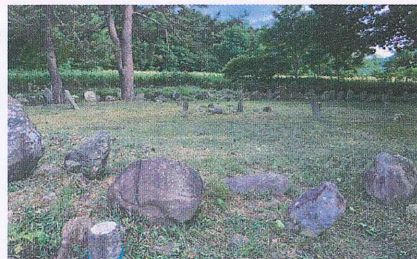
TEL:0137-63-3131 FAX:0137-64-3848
e-mail: museum@town.yakumo.lg.jp

おしよるかんじょうれっせき

後志
小樽市
Otaru City

40 忍路環状列石

縄文時代後期(約3,500年前)



標高20mの緩やかな斜面を削った平らな面に砂利を敷き詰めた後、縦33m×横22mの南北に長い楕円形に大小の立石が配置されています。周辺の発掘調査や国内の類似例などから縄文時代後期に造成されたこと、立石は約9km離れたシリバ岬(余市町)から運ばれたものであること、周囲には大型の木柱がたてられていたことなどが明らかになっています。

どんな遺跡なの?

- 国内では最も早い時期に専門誌で報告された環状列石!
- 隣接する忍路土場遺跡の出土品は小樽市総合博物館運河館で見ることができます!



小樽市忍路2丁目

- 中央バス「忍路」バス下車徒歩約7分
- 蘭島駅から徒歩約25分



小樽市総合博物館運河館

- 住所 / 小樽市内2丁目20号
- TEL / 0134-22-1258
- FAX / 0134-22-2350
- 時間 / 9時30分～17時
- 入館料 / 一般300円、高校生・市内在住の70歳以上の方150円、中学生以下無料
- <https://www.city.otaru.lg.jp/docs/2020111400112/>

お問合せ

小樽市教育委員会教育部生涯学習課

TEL:0134-32-4111(内線7531) FAX:0134-33-6608
e-mail: syogai-gakusyuka@city.otaru.lg.jp

遺跡について学べる施設

※臨時休館日はHPでご確認ください

北海道立埋蔵文化財センター 展示室

〒069-0832 江別市西野幌685番地1
TEL 011-386-3231 FAX 011-386-3238
開館時間/9:30~16:30
休館日/月曜・年末年始、臨時休館有り
<http://www.domaibun.or.jp/>

北海道博物館

〒004-0006 札幌市厚別区厚別町小野幌53-2
TEL 011-898-0466 FAX 011-898-2657
開館時間/9:30~17:00
休館日/月曜・年末年始、一部の祝日ほか
<http://www.hm.pref.hokkaido.lg.jp/>

札幌市埋蔵文化財センター 展示室

〒064-0922 札幌市中央区南22条西13丁目
TEL 011-512-5430 FAX 011-512-5467
開館時間/8:45~17:15
休館日/国民の祝日・振替休日・年末年始
<http://www.city.sapporo.jp/kankobunka/maibun/>

縄文八十八カ所めぐり (将来的に88カ所を目指します。現在39カ所)

スタンプラリー

実施
要項

ハンドブックに掲載されている遺跡をめぐって
スタンプラリーに参加しよう!

開催日

平成25年9月～ (期日はありません)

応募対象

- 全39遺跡のうち、5カ所以上
- 全遺跡制覇(39カ所)

応募方法

郵送で下記の問い合わせ先までハンドブックをお送りください。
ハンドブックは返送いたしますので、引き続き同じハンドブックでスタンプラリーを実施することができます。

応募宛先

〒052-0024 北海道伊達市鹿島町20番地1
北海道縄文のまち連絡会事務局 行

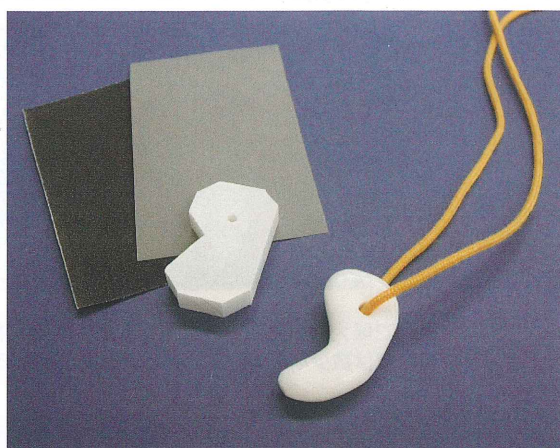
景品の受渡し

達成を確認後、郵送で送らせていただきます。

お問い合わせ先

北海道縄文のまち連絡会事務局 (伊達市生涯学習課文化財係内)

〒052-0024 北海道伊達市鹿島町20番地1
TEL 0142-23-3331 (内線748) FAX 0142-23-1084
E-mail bunka@city.date.hokkaido.jp



※他にポストカードや貝や珊瑚(めのう)のストラップ等があります。
(景品の内容は事務局にご一任ください)

縄文八十八カ所めぐり スタンプラリー

スタンプ設置場所

石狩市	いしかり砂丘の風資料館 ⑥ 石狩紅葉山49号遺跡	森町	森町遺跡発掘調査事務所展示室 [設置期間:平日] 森町公民館 [設置期間:土日祝] ⑫ 鷺ノ木遺跡
伊達市	北黄金貝塚情報センター [設置期間:4月1日~11月30日(無休)] 伊達市教育委員会生涯学習課文化財係 [設置期間:12月1日~3月31日(土日祝は除く)] ⑧ 北黄金貝塚	松前町	松前町郷土資料館 ⑪ 東山遺跡
恵庭市	恵庭市郷土資料館 ⑤ カリンバ遺跡	弟子屈町	弟子屈町屈斜路コタンアイヌ民俗資料館 [設置期間:4月29日~10月31日] ⑮ 屈斜路古丹遺跡
函館市	函館市大船遺跡埋蔵文化財展示館 [設置期間:4月20日~11月12日] 函館市縄文文化交流センター [設置期間:通年(休館日:毎週月曜、月最終金曜、年末年始)] ⑬ 史跡大船遺跡 / ⑳ 史跡垣ノ島遺跡	江別市	江別市郷土資料館 (江別の4遺跡とも全て資料館に設置) ⑩ 江別古墳群 / ㉑ 江別チャソ / 旧豊平河畔遺跡 / ㉒ 元江別1遺跡 / ㉓ 江別太遺跡
標茶町	標茶町博物館ニタイ・ト ⑦ 茅沼遺跡第2地点 / ㉔ ニツ山遺跡第1地点	稚内市	稚内市北方記念館 開基百年記念塔 [設置期間:4月29日~10月31日(休館日:月曜)] ⑭ オンコロマナイ2遺跡
洞爺湖町	史跡入江・高砂貝塚 [設置期間:4月~11月] ⑯ 入江・高砂貝塚	白老町	仙台藩白老元陣屋資料館 ③ 社台1遺跡 / ㉕ アヨロ遺跡
登別市	カント・レラ [設置期間:4月~11月] 登別市教育委員会社会教育グループ [設置期間:12月~3月] ② 鷺別1遺跡	利尻富士町	りっぷ館 [設置期間:5月1日~10月31日(休館日:5月・10月は月曜)] ⑰ 利尻富士町役場遺跡 / ㉖ 港町1遺跡
礼文町	礼文町郷土資料館 [設置期間:5月~10月(休館日:月曜日(祝日の場合は翌日)、7月~9月は無休、10月は土日)] ① 船泊遺跡 / ㉗ 浜中2遺跡 / ㉘ 上泊3遺跡	遠軽町	遠軽町埋蔵文化財センター [設置期間:通年(休館日:5~10月は無休、11月~4月は土日祝、年末年始)] ⑳ 白滝遺跡群
千歳市	千歳市埋蔵文化財センター [設置期間:1月4日~12月28日(休館日:土日祝、各月第二日曜日は通常オープン)] 千歳観光連盟 (千歳市千代田町7丁目1789-3 千歳ステーションプラザ2階) [設置期間:元日を除く毎日] ※2カ所どちらでも押せます。 ⑬ キウス周堤墓群 / ㉙ 美々貝塚	深川市	深川市生きがい文化センター郷土資料館 ⑭ 音江環状列石
苫小牧市	苫小牧市美術博物館 ⑰ 静川遺跡	蘭越町	蘭越町員の館 [設置期間:通年(休館日:11月~3月は月曜日・祝祭日の翌日、7月・8月は無休 休館期間中は、道の駅 シェルプラザ・港)] ⑱ 港大照寺遺跡
室蘭市	室蘭市民俗資料館とんてん館 ④ 本輪西遺跡	二セコ町	有島記念館 [設置期間:通年(休館日:毎週月曜日(月曜日が休日の場合翌日) 年末年始)] ⑳ 曾我北栄環状列石
標津町	標津町ポー川史跡自然公園ビジターセンター [設置期間:4月29日~11月23日] ㉑ 伊茶仁カリカリウス遺跡 / ㉒ 三本木遺跡	今金町	ピリカ旧石器文化館 [設置期間:4月1日~11月30日(休館日:月曜)] ㉓ ピリカ遺跡
豊浦町	中央公民館 ⑨ 小幌洞窟遺跡	奥尻町	稲穂ふれあい研修センター歴史民俗資料展示室 [設置期間:5月~10月(木・土曜のみ開館)] ㉔ 青苗遺跡
		八雲町	八雲町郷土資料館 ㉕ コタン温泉遺跡
		札幌市	[夏季] 丘珠縄文遺跡体験学習館 [冬季] おかだま縄文展示室 (さとらんどセンターハウス2階) ㉖ 丘珠縄文遺跡

縄文八十八カ所めぐり

スタンプラリー

押印欄

①

船泊遺跡

礼文町

②

鷺別1遺跡

登別市

③

社台1遺跡

白老町

④

本輪西遺跡

室蘭市

⑤

カリンバ遺跡

恵庭市

⑥

石狩紅葉山
49号遺跡

石狩市

⑦

茅沼遺跡
第2地点

標茶町

⑧

北黄金貝塚

伊達市

⑨

小幌洞窟遺跡

豊浦町

⑩

江別古墳群

江別市

⑪

東山遺跡

松前町

⑫

鷺ノ木遺跡

森町

⑬

キウス
周堤墓群

千歳市

⑭

オンコロマナイ
2遺跡

稚内市

⑮

屈斜路古丹
遺跡

弟子屈町

⑯

入江・高砂貝塚

洞爺湖町

⑰

静川遺跡

苫小牧市

⑱

史跡大船遺跡

函館市

⑲

利尻富士町
役場遺跡

利尻富士町

⑳

伊茶仁
カリカリウス
遺跡

標津町

21

浜中2遺跡

礼文町

22

上泊3遺跡

礼文町

23

アヨロ遺跡

白老町

24

江別チャシ/
旧豊平河畔
遺跡
江別市

25

元江別1遺跡

江別市

26

江別太遺跡

江別市

27

美々貝塚

千歳市

28

史跡垣ノ島
遺跡

函館市

29

ニツ山遺跡
第1地点

標茶町

30

三本木遺跡

標津町

31

港町1遺跡

利尻富士町

32

港大照寺遺跡

蘭越町

33

白滝遺跡群

遠軽町

34

音江環状列石

深川市

35

曾我北栄
環状列石

ニセコ町

36

ピリカ遺跡

今金町

37

青苗遺跡

奥尻町

38

コタン温泉遺跡

八雲町

39

丘珠縄文遺跡

札幌市

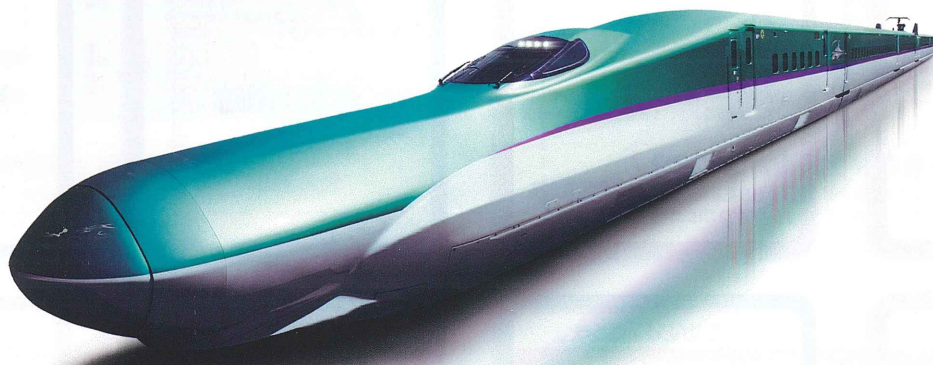
40

忍路環状列石

小樽市

HOKKAIDO SHINKANSEN

Since 2016.3.26



新函館北斗◀▶東京

最速4時間02分

新函館北斗◀▶仙台

最速2時間30分

新函館北斗◀▶新青森

最速1時間01分

観光にも、ビジネスにも便利。

1日 13往復運転

H5系
E5系
10両編成

[はやぶさ] 東京～新函館北斗間 10往復
[はやぶさ] 仙台～新函館北斗間 1往復
[はやて] 盛岡～新函館北斗間 1往復
[はやて] 新青森～新函館北斗間 1往復

パソコン・スマホから
すぐ予約!

えきねっと

会員登録無料

詳しくは

えきねっとなら新幹線・JRの特急列車・
快速エアポートの指定席などが
お申込みいただけます。



JOMON TABI

縄文旅



旅行企画実施：北海道中央バス㈱シービーツアーズカンパニー TEL011-221-0912 FAX011-221-0117
http://www.cb-tours.com

企画協力：



北の縄文道民会議
Hokkaido Jomon Culture Promotion Council

cbt 旅

検索

私達の手で北の縄文遺跡を世界遺産へ！



北の縄文道民会議

Hokkaido Jomon Culture Promotion Council

国宝「中空土偶」は3500年の時を越えて 私たちに何を語りかけているのでしょうか？

自然と共生しながら1万年以上続いた縄文文化の大きな特色は、

- 自然の恵みに感謝し、“獲りすぎない”精神を保ち続けたこと
- 狩猟採集で糧を得ながら定住生活を行った世界でも稀な文化であること
- 特に北海道では、縄文の精神がアイヌ文化まで受け継がれたこと
などです。



道民会議会員の
お申し込みは…

FAX 011-221-0117 (道民会議事務局)まで

お名前(フリガナ)、ご住所、電話番号、FAX番号、Eメールアドレス、会社・役職等を記入
していただき、「個人会員」または「法人会員」をご明記の上ファックスしてください。

北の縄文道民会議会員にお申し込みの方は下記の会費をお振り込みください。

【会費】◎個人会員様/1年間2,000円 ◎法人会員様/1年間20,000円

(お振り込み先)北洋銀行 札幌市役所支店(店番号485) 普通預金 3213342 □座名 北の縄文道民会議
北海道銀行 本店営業部(店番号101) 普通預金 3333764

●webサイトからもお申し込みいただけます

<http://www.jomon-do.org/>

北の縄文道民会議 事務局

〒060-0041 札幌市中央区大通東1丁目3番地 中央バスターミナル2F
北海道中央バス㈱シービーツアーズカンパニー内
電話：011-221-0912(平日9:00～17:00 土日祝は休日)

北の縄文道民会議

検索

ホームページ

<http://www.jomon-do.org/>

フェイスブックページ

<http://www.facebook.com/jomondomin>



ハンドブックは何のため？

北海道には12,247か所(2020年4月現在)の遺跡があります。これは旧石器時代から明治の初めまでの人々が残したさまざまな暮らしの痕跡です。

私たちが何気なく歩いている街のあちこちに遺跡は眠っています。しかし、ただ眠らせておくにはもったいないほどの重要な意味や現代に活かせる価値を持っているのです。

このハンドブックは、道内各地にある遺跡を紹介することで、遺跡の新たな活かし方をみんな考えていきかけとするためにつくりました。遺跡は、親子のふれあいの場面や学校での授業で活かされるのはもちろんのこと、新たな観光商品や地域おこしの良い素材にもなりえるのです。

なぜ「縄文」なの？

「縄文のまちハンドブック」の「縄文」は、ひとつは「遺跡」の代名詞として使っています。ですから縄文時代のものばかりではなく、さまざまな時代、いろいろな文化の遺跡が登場します。

もう一つ、「縄文」は私たちの歴史の基本的な部分を占める重要なものとして、あえて使いました。この縄文文化の重要性は、1万年もの長きにわたり続いた日本の文化の基層であること、狩猟採集民である縄文人が持つ高い精神性が現代人にとって学ぶ価値が大きいこと、そして北海道ではそれらがアイヌ文化に受け継がれていることによって説明できます。

さらに、道内の遺跡数の94%が縄文時代の遺跡を含み、ほとんどの市町村で縄文遺跡は見つかっています。このことは、どのまちでも遺跡を活かした取り組みが可能だということであり、北海道全体が「縄文」をキーワードにしたまちづくりや観光振興を行うことで、古代の遺跡やアイヌ文化への正しい理解と魅力の発信につながると考えています。

北海道

縄文のまち
ハンドブック&スタンプラリー

北海道縄文のまち連絡会